



ASSOCIAÇÃO DE ATLETISMO DE LISBOA

RELATÓRIO E CONTAS DE 2018



INDICE

I – MENSAGEM DO PRESIDENTE

II – RELATÓRIO DE ACTIVIDADES DE 2018

III – ASSESSORIA TÉCNICA

- *CLUBES FILIADOS*
- *ATLETAS INSCRITOS*
- *EVOLUÇÃO DO NÚMERO DE ATLETAS*

IV – VOTOS DE LOUVOR

V – RELATÓRIO E CONTAS DE 2018

VI – RELATÓRIO E PARECER DO CONSELHO
FISCAL

I – MENSAGEM DO PRESIDENTE



Mensagem do Presidente

Ao completar o 2º ano de mandato desta direcção, sentimos que é uma oportunidade para se fazer um balanço deste período e perspectivar o futuro de 2020/2021.

A AAL ao longo dos últimos 2 anos teve grandes dificuldades financeiras e logísticas, para manter o elevado nível de competição e serviços aos nossos associados. Estes elementos activos e fortemente entusiastas da direcção não desanimaram e deram tudo de si em prol da AAL e de quem neles tem depositado toda a confiança.

Com um projecto bem definido (dar à Associação de Atletismo de Lisboa a dignidade merecida e aos atletas a oportunidade de evoluir), vamos trabalhar para que a AAL seja a maior referência associativa do atletismo em Portugal. Consolidar e fazer crescer a AAL é o nosso trilhaço.

A forte ligação da direcção com os restantes Órgãos é um dos nossos argumentos para esta grande caminhada/corrída a percorrer durante os próximos tempos.

Olhando às prioridades tentámos dar rumo às coisas, onde o pagamento e regularização financeira foi prioridade, mas sem menos importância, olhámos para o investimento e fizemos algumas aquisições.

O aumento de filiados, a intensa participação em eventos fizeram crescer a AAL e ultrapassar os 2400 atletas. Todos sabemos que este aumento do número de filiados é traduzido nas competições, mas ainda queremos mais atletas a invadir as nossas provas. Olhando ao nº de corredores/praticantes de rua, a AAL tem de fazer um forte investimento na sua captação.

Os resultados desportivos Regionais, Nacionais e Internacionais alcançados pelos nossos atletas são a nossa maior bandeira (o nosso orgulho). É a pensar neles (atletas e resultados) que esta nossa equipa todos os dias se empenha, tal como todos os dirigentes nos seus clubes.

Aos nossos clubes uma palavra de agradecimento muito especial, pois sem o empenho diário dos mesmos, onde se faz captação e apoia, a AAL não conseguia certamente os resultados alcançados.

Não posso finalizar esta mensagem sem antes agradecer aos parceiros da AAL. Aos patrocinadores, às autarquias, ao IPDJ, mas essencialmente uma palavra de apreço a todos os familiares dos atletas, que tanto nos ajudam a seguir este rumo, apoiando na retaguarda os nossos atletas.

A todos, um abraço de agradecimento por caminharmos juntos.

Luís Jesus

II – RELATÓRIO DE ACTIVIDADES DE 2018



RELATÓRIO DE ACTIVIDADES DE 2018

As actividades expressas no Plano de Actividades e Orçamento para 2018 eram aliciantes, mas o mesmo foi conseguido com a ajuda de todas as entidades (particulares, privadas e particulares).

Sem o apoio dos Clubes, Atletas, Juizes, Familiares, Camaras Municipais, IPDJ e Patrocinadores, não seria possível à AAL realizar um tão grande numero de actividades.

Salientamos também em 2018 a realização do Encontro Ibérico Jovem de Pista Coberta em Madrid, tendo sido possível levar 56 atletas para uma Competição que ficará para sempre guardada na memória dos que nela participaram.

Aumentou-se a qualidade nas provas, integração de meios informáticos nas mesmas e maior rapidez no fornecimento de resultados, através de um forte investimento nos meios informáticos e de programas.

O numero de atletas inscritos na AAL também tem vindo a registar um aumento, com 1908 em 2016 e 2421 em 2018.



Mais uma vez não podemos deixar de agradecer todo o apoio e confiança das várias entidades publicas e privadas, as quais nos permitiram atingir os objectivos definidos. Assim agradecemos:

- IPDJ
- Camara Municipal de Lisboa
- Camara Municipal de Sintra
- Camara Municipal de Torres Vedras
- Camara Municipal de Cascais
- Camara Municipal da Amadora

- Camara Municipal de Loures
- Federação Portuguesa de Atletismo
- SABSEG
- Cafés DELTA
- Conselheiros da Visão
- El Corte Inglés
- Águas do Vimeiro
- Renault Retail Group
- Europcar
- Fruut;
- BestAccount – Contabilidade
- FUJITSU
- Femédica
- Gelados OLÁ
- Pastelaria Chafariz

Todas as entidades atrás mencionadas, seja através de apoio financeiro, serviços, oferta de produtos, contribuíram para que muito fosse possível fazer, além de serem facultadas condições especiais para os nossos associados.

Com o apoio de algumas destas Entidades, foi possível realizar curso de treinadores Graus 1 e de Formação.

Muito foi feito, mas muito ainda está por fazer, estando esta equipa a trabalhar nesse sentido e sempre em estreita cooperação com todas as várias entidades.

O caminho está definido e os objectivos terão que ser cumpridos, mas para isso será sempre muito importante o aumento do numero de clubes associados, atletas inscritos na Associação e aumento do numero de participantes nas provas.

III – ASSESSORIA TÉCNICA

- CLUBES FILIADOS
- ATLETAS INSCRITOS
- EVOLUÇÃO DO NÚMERO DE ATLETAS



CLUBES FILIADOS NA ÉPOCA DE 2018

CLUBE	LOCALIDADE	CONCELHO
Amigos Atletismo de Mafra	Mafra	Mafra
Amigos da Corrida.Com	Lisboa	Lisboa
Associação Atlética do Pego Longo	Queluz	Sintra
Associação Cultural Recreativa Mealhada	Mealhada	Loures
Associação Cul. Recreativa Fonte da Grada	Torres Vedras	Torres Vedras
Associação Cultural Moinho Juventude	Buraca	Amadora
Associação Desportiva Leões Apelaçonenses	Apelação	Loures
Associação Desportiva Novas Luzes	Bobadela	Loures
Associação Desportiva Núcleo Oeiras	Oeiras	Oeiras
Associação Estilos de Vida Saudável	Lisboa	Lisboa
Associação Jorge Pina	Lisboa	Lisboa
Associação Moradores ATIBÁ	Estoril	Cascais
Associação Moradores Bairro Cruz Vermelha - Lumiar	Lumiar	Lisboa
Associação Recreativa Cultural Desportiva Vila Rei	Bucelas	Loures
Associação Vale Grande	Pontinha	Odivelas
A Sacavenense SC	Sacavém	Loures
Câmara Lisboa Clube	Lisboa	Lisboa
Casa do Benfica Algueirão Mem Martins	Mem Martins	Sintra
Casa de Benfica de Torres Vedras	T.Vedras	T.Vedras
Casa do Conselho Arcos Valdevez	Lisboa	Lisboa
Centro de Atletismo das Galinheiras	Lisboa	Lisboa
Centro Desportivo Universitário de Lisboa	Lisboa	Lisboa
Clube Académico Penafirme	A-dos-Cunhados	T.Vedras
Clube Atletismo Amigos de Belém	Lisboa	Lisboa
Clube Atletismo Colégio São Tomás	Lisboa	Lisboa
Clube Atletismo Odimarq	Famões	Odivelas
Clube Atletismo Salesiano Manique	Manique	Cascais
Clube Atletismo Vale Figueira	S. João da Talha	Loures
Clube Desportivo Estrela	Mina	Amadora
Clube Desportivo Olivais e Moscavide	Olivais	Lisboa
Clube de Futebol "Os Belenenses"	Lisboa	Lisboa
Clube Olímpico de Oeiras	Paço de Arcos	Oeiras
Clube Oriental de Lisboa	Lisboa	Lisboa
Desportivo Monte Real	Parede	Cascais
Desportivo Operário do Rangel	Venda Nova	Amadora
Escola Básica e Secundária Mestre Domingos Saraiva	Algueirão	Sintra
Fundação CEBI	Alverca	V.F. Xira
Futebol Clube Recreativo do Rossão	Lisboa	Lisboa
Grupo de Atletismo Super Estrelas	Moscavide	Loures
Grupo Cultural Atletismo Navegadores Porto Salvo	Porto Salvo	Oeiras
Grupo Desportivo Águias da Charneca	Lisboa	Lisboa
Grupo Desportivo de Chelas	Lisboa	Lisboa
Grupo Desportivo Cult.Rec. Ponterrolense	Ponte de Rol	T.Vedras
Grupo Desp.Rec. Conforlimpa	Lisboa	Lisboa
Grupo Desportivo Estoril Praia	Estoril	Cascais
Grupo Desportivo Recreativo Matos Velhos	Matos Velhos	T.Vedras
Grupo Desportivo Recreativo Manique de Cima	Manique Cima	Sintra
Grupo Desportivo e Recreativo da Reboleira	Reboleira	Amadora
Grupo Desportivo São Domingos	Stº. Antº Cavaleiros	Loures
Grupo Recreativo Cultural e Desportivo do Leião	Leião	Oeiras
Grupo Recreativo "Os Fixes"	Barcarena	Oeiras
Grupo Recreativo Tercena	Tercena	Oeiras
Ingleses Futebol Clube	Lisboa	Lisboa
Inter Sport Clube	Linda-A-Velha	Oeiras
Juventude Operária Monte Abraão	Queluz	Sintra
Linda-A-Pastora Sporting Clube	Linda-A-Velha	Oeiras

CLUBE	LOCALIDADE	CONCELHO
LxTriathlon –Clube de Triatlo de Lisboa	Lisboa	Lisboa
Maratona Clube de Portugal	Lisboa	Lisboa
Moto Clube Montes Saloios	Covas de Ferro	Sintra
Núcleo Atletismo Zona Abóboda	S. Domingos Rana	Cascais
Núcleo Sportinguista da Lourinhã	Lourinhã	Lourinhã
Rail Runners Sport Club	Sintra	Sintra
Sobral Monte Agraço Futebol Clube	Sobral Monte Agraço	S.M. Agraço
Sociedade Euterpe Alhandrense	Alhandra	V.F.Xira
Sociedade Fil.A.S.Recreio Artístico Amadora	Amadora	Amadora
Sociedade Ins. Musical Cruz Quebrada	Cruz Quebrada	Oeiras
Sociedade Recreativa Camarnal	Camarnal	Alenquer
Sport Clube União Torreense	T. Vedras	T. Vedras
Sport Lisboa e Benfica	Lisboa	Lisboa
Sporting Clube de Portugal	Lisboa	Lisboa
Sporting Clube da Reboleira Damaia	Reboleira	Amadora
União Atlético Povoense	P.Stª. Iria	V.F. Xira
União Recreativa Cultural Abrunheira	Abrunheira	Sintra
União Sport Clube Mira Sintra	Mira Sintra	Sintra
Valejas Atlético Clube	Barcarena	Oeiras
Xistarca	Lisboa	Lisboa

Epoca 2018 ASSOCIACAO ATLETISMO LISBOA

Parâmetros Considerados	Atleta
	Sexo
	FM
	Tipo Inscrição
	IRTP

Clube	BenB(F)	BenA(F)	Inf(F)	Ini(F)	Juv(F)	Jun(F)	S23(F)	Sen(F)	Vet(F)	Tot(F)	BenB(M)	BenA(M)	Inf(M)	Ini(M)	Juv(M)	Jun(M)	S23(M)	Sen(M)	Vet(M)	Tot(M)	Total
ASS AMIGOS ATL MAFFRA	1	6	8	5	5	2	2	2	2	29	2	2	2	2	6	4	4	1	3	20	49
A A PÊGO LONGO	1	1	1	1	1	2				5	4	4	4	4				1	2	11	16
A C R DA MEALHADA	4	2	2	7	8	1	4	1	1	25	1	4	7	3	2	4		1	1	22	47
A D L APELAÇONENSES	6						2	2	4	6	2	2	4	2					1	11	17
A D NUCLEOIRAS	3	8	15	6	5	1	1	1	1	40	1	8	7	10	1	4	2	7	7	40	80
FUNDAÇÃO SALESIANOS		2	1	1	4	1	6	1	6	15	1	2	5	5	1	1	1	1	1	15	30
ASS JORGE PINA	1									1	3	1	1	2	1	2	8	8	15	16	16
ACADEMIA 1º JUNHO														1	1	1				1	1
AMIGOS DA CORRIDA															1			3	3	3	3
AMCR FONTE GRADA									1	1	1	1						3	3	5	6
A R S C TOLEDO	2	2	2	2			1	1	1	10	2	2	2	1				3	4	14	24
ASSIM VALE GRANDE																		2	2	4	4
CA AMIGOS DE BELÉM															1	6	7	1	6	7	7
C A GALINHEIRAS	1	2	4	5	1				4	17	1	1	1	1	1			5	5	9	26
C A DE VALE FIGUEIRA	1	2							2	5	2	4	2	3	8	1		5	5	25	30
C BENFICA ALGUEIRÃO									1	11	13	1	1	4	1	4	1	2	4	58	84
C BENFICA T VEDRAS	3	2	3	5	5	1	3	5	27	6	6	5	2	6	3	2	4	4	16	50	77
C DESP UNIV LISBOA	1	8	5	16	3	1	1	1	3	39	1	1	4	6	6	3	2	1	5	29	68
FUNDAÇÃO CEBI			4	5						9			3	2	1	5	2	1	1	14	23
C F O S BELENENSES	2			7	2		1	3	19	34	2	1	1	6	3	1	5	12	64	95	129
CÂMARA LISBOA CLUBE																		1	3	4	4
ASS CORRER LISBOA							1	8	11	20				1	6	21	1	6	21	28	48
C ORIENTAL DE LISBOA									1	1								11	11	11	12
C OLÍMPICO OIRAS														1	1	1	1	1	1	3	3
A C R D FURADOURO	3		2					1	6	6	2	1	1	1				2	2	6	12
DESP MONTE REAL	1		3	5	2	1			12	12	1	1	3							5	17

Epoca 2018 ASSOCIACAO ATLETISMO LISBOA

Parâmetros Considerados	Atleta
Sexo	FM
Tipo Inscrição	IRTP

Clube	BenB(F)	BenA(F)	Int(F)	Int(F)	Juv(F)	Jun(F)	S23(F)	Sen(F)	Vet(F)	Tot(F)	BenB(M)	BenA(M)	Int(M)	Int(M)	Juv(M)	Jun(M)	S23(M)	Sen(M)	Vet(M)	Tot(M)	Total	
DESP OPERÁRIO RANGEL					1	2			3						3					3	6	
E M DOMINGOS SARAIVA	4		15	10	2	2			33		1	2	5	12	4	3	1			28	61	
EL CORTE INGLÊS RT									3											5	8	
A E VIDA SAUDÁVEL	2	2	3	2					5	14	1	1			1					4	21	
F C R DO ROSSÃO	1	1	2	6	1	1			12		1	2	2	2	1					3	23	
G R D O S FIXES									2	2										3	5	
G A SUPER ESTRELAS									1	1											1	
G D ÁGUJAS CHARNECA			1						1		1	2	1		2	1				1	6	
G DESP BARCARENA									2	2										1	3	
GRUPO DESP DE CHELAS			1	2					3		2	2	1	2	2	1				3	12	
OS CARREGUEIRENSES											1									1	3	
G D R C PONTERROLENSE	4	2	5	1	1	1		2	2	17									3	8	28	
G D R MANIQUE CIMA										1											1	
G D R REBOLEIRA																				10	10	
G D S DOMINGOS	3	4	2	3	1	1		1	8	22	2	4	4	2	1				3	10	48	
G R C DESP LEIÃO	1	2	3						6				1	1	1						9	
INGLESES F C	3	3	2	6	3	2	5		3	27	2		1	3	6	5	9		2	17	72	
Individual-Lisboa									2	2	6			3					1	4	31	37
J O MONTE ABRAÃO	2	1	6	8	8	13		4	3	45	2	2	5	6	12	7	12		12	7	108	
LINDA-A-PASTORA S C									1	5	6								3	20	29	
LXTRIATHLON LISBOA	4	1	1						6		1	1			1					1	10	
TT MONTES SALOIOS									2	2										4	6	
MARATONA C P			1	5	1	1			1	8			1	5	6	3	3		2	20	28	
N A ZONA DA ABÓBODA																				1	11	12
A DESP NOVAS LUZES	1	2	3	2	1	2			11		2	2	2	3	5	6	2		7	7	45	
N SPORTING LOURINHÃ					6	1			7		1	2	2	7	1				1	15	22	

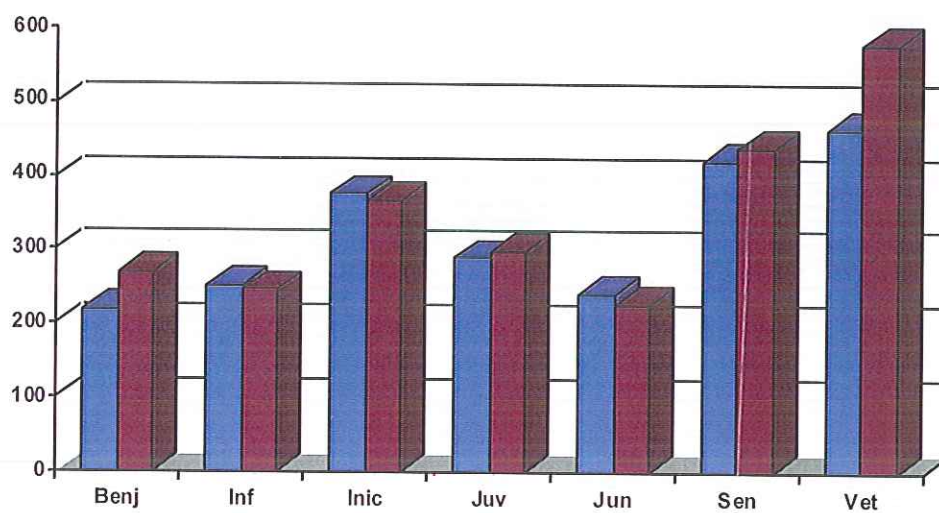
Epoca 2018 ASSOCIACAO ATLETISMO LISBOA

Parâmetros Considerados
Atleta
 Sexo FM
 Tipo Inscrição IRTP

Clube	BenB(F)	BenA(F)	Inf(F)	Ini(F)	Int(F)	Juv(F)	Jun(F)	S23(F)	Sen(F)	Vet(F)	Tot(F)	BenB(M)	BenA(M)	Inf(M)	Ini(M)	Int(M)	Juv(M)	Jun(M)	S23(M)	Sen(M)	Vet(M)	Tot(M)	Total	
C ATLETISMO ODIMARQ						1					1												11	
C D GALGOS AUDAZES							1				1												11	
PORTUGAL TALENTUS																					6		6	7
SPORTING C.P	5	10	24	37	25	25	25	21	36	10	193	7	12	23	36	31	39	26	47	23	244	18	437	
S C REBOLEIRA DAMAIA	1	1	4	3	8	1	1	1	1	2	21	2	2	2	4	7	2				1	18	39	
S C UNIÃO TORREENSE	2	1	4	3	3	1	1	1	1	2	13	2	1	3	2	1					5	14	27	
S F R A AMADORA			4	5	1	10	1	6	8	4	2	1	6	8	4	2					1	22	32	
S L BENFICA	13	8	16	18	21	19	7	11	5	118	8	12	13	23	31	34	28	42	7	198	316			
SOBRAL M AGRADO FC	3	5	2	4	6	1	21	4	6	5	2	4	6	5	2						17	38		
U A POVOENSE																								
UNIÃO R C ABRUNHEIRA																								
Total por AssReg/Tp.Agente	52	85	133	191	126	85	58	93	139	962	52	79	113	176	173	141	109	176	440	1459	2421	5	5	

TOTAL POR ESCALÃO

Benj »» 268 Inf »» 246 Inic »» 367 Juv »» 299 Jun »» 226 Sen »» 436 Vet »» 579



EVOLUÇÃO DO NÚMERO DE ATLETAS

ANOS	JUV/JUN/SEN/VET	BEN/INF/INI	TOTAL
1978	1253	1366	2619
1979	1359	1474	2853
1980	699	1517	2216
1981	796	1364	2540
1982	937	1134	2463
1983	747	918	2010
1984	877	1064	2856
1985	947	1239	3242
1986	1018	1337	3342
1987	601	1275	2976
1988	514	1226	2190
1989	696	993	2192
1990	305	836	1141
1991	365	858	1223
1992	302	781	1082
1993	461	889	1350
1994	634	882	1516
1995	568	981	1549
1996	629	1057	1686
1997	558	976	1534
1998	499	982	1481
1999	525	960	1485
2000	928	400	1328
2001	898	505	1403
2002	809	496	1305
2003	757	484	1241
2004	766	443	1209
2005	694	517	1211
2006	701	592	1293
2007	697	438	1135
2008	819	661	1480
2009	935	671	1606
2010	979	849	1828
2011	940	710	1650
2012	864	578	1442
2013	1056	733	1789
2014	1157	693	1850
2015	1131	772	1903
2016	1203	675	1908
2017	1409	847	2256
2018	1540	881	2421

IV – VOTOS DE LOUVOR



VOTOS DE LOUVOR

Votos de louvor colectivo a todos os atletas e treinadores e clubes com resultados de relevância Nacional e Internacional.

Voto de louvor ao atleta Nelson Évora pelas medalhas de ouro conquistadas nos últimos Europeus de Pista Coberta e Mundiais Ar Livre.



V – RELATÓRIO E CONTAS DE 2018



RELATÓRIO E CONTAS DE 2018

Ao longo de praticamente 2 anos em que a actual Direcção da Associação de Atletismo de Lisboa, tem sido nosso propósito:

- Redução do endividamento;
- Investimento em equipamentos;
- Obtenção de novas receitas;
- Renegociação de dividas antigas e sua regularização;

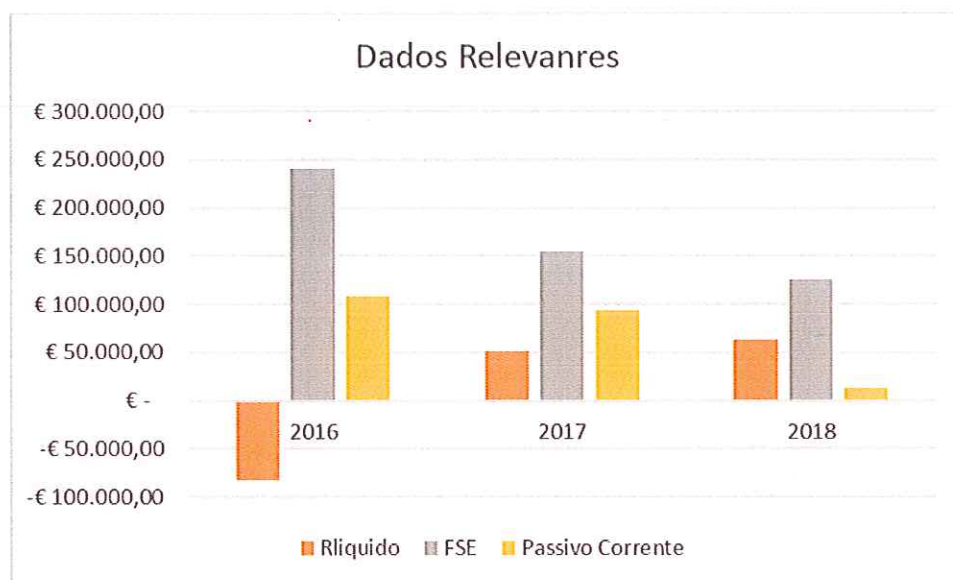
Foi também propósito desta Direcção alterar o Gabinete de Contabilidade em 2017 e após consulta ao mercado de Empresas nesta área.

Objectivo era que as contas pudessem ser o mais transparentes possíveis, fosse possível a regularização de muitos saldos existentes e transitados, após uma análise técnica, cuidada e fundamentada.

Não existiu desta Direcção qualquer intervenção na realização da Contabilidade dos anos de 2017 e 2018, sendo a responsabilidade dos dados apresentados do Gabinete de Contabilidade.

Desde o inicio da tomada de posse desta Direcção que foi decidido que todos os pagamentos seriam efectuados por transferência bancária, tendo mesmo sido abolido a utilização dos cheques. Esta medida permite que a Contabilidade possa ser efectuada com base numa reconciliação bancária, facto que antes de 2017 não era efectuado.

Apesar dos constrangimentos financeiros de 2018 os Resultados Liquidos da Associação de Atletismo de Lisboa registam uma melhoria significativa, acrescidos pela redução do passivo que existia e melhor negociação dos contratos de fornecimentos e prestações de serviços.



Em 2016 a AAL apresentou prejuízos de 82.227,23€ e no espaço temporal de 2 anos e com a redução do passivo financeiro os seus resultados em 2018 apresentam-se positivos e com um saldo de 62.452,96€.

O Passivo corrente em 2016 era de 107.881,57€ (sem estarem registadas muitas dividas), tendo em 2017 o valor sido de 94.087,94€ e em 2018 este é já de 12.847,98€. O valor do passivo corrente a 31/12/2018 reflecte em mais de 70% a divida antiga a juizes, tendo o restante valor origem nas facturas correntes da actividade.

Em 2016 as dividas aos juizes era praticamente de 40.000€, no entanto e após negociação com estes, foi acordado:

- Pagamento de 50% do valor em divida a quem pretendesse receber o valor de imediato, ficando o valor regularizado de imediato;
- Plano de pagamento das dividas existentes até Dezembro de 2020.

Este acordo (e desde o qual agradecemos a todos os Juizes pela confiança que nos foi dada), permitiu que a 31/12/2018 o valor em divida estivesse na ordem dos 7.000€. Em 2 anos termos conseguido esta redução de divida, com pagamentos e acordos, é um feito que consideramos relevante e de extrema importância para as contas da AAL.

Durante 2017 e 2018 foram ainda realizados acordos com outros credores da AAL, através de planos de pagamento e também perdão de alguma da divida existente do passado.

Em 2018 a politica de investimentos da AAL prosseguiu, com:

- aquisição de um novo videofinish;
- aquisição de novos blocos de partida;
- aquisição de fitas de medição;
- aquisição de equipamentos desportivos para os atletas representarem a AAL nas provas;
- aquisição de sistema start e com sistema wireless;
- aquisição de 10 computadores portáteis;
- aquisição de impressoras;
- aquisição de cronómetros;
- entre outros.

Todos estes investimentos foram realizados com fundos da AAL, sem qualquer recurso a financiamento bancário ou de fornecedores.

Em 2018 as contas da AAL estão já equilibradas, permitem que se possa continuar a realizar os investimentos necessários e que seja possível realizar mais provas.

Não existem quaisquer dividas à Autoridade Tributária e Segurança Social, bem como todos os documentos têm sido apresentados a tempo junto das respectivas autoridades para a manutenção do Estatuto de Utilidade Publica.

Com a redução do passivo, aumento das receitas, foi também possível reactivar algumas provas, bem como a deslocação de uma selecção de jovens ao Encontro de Madrid em Pista Coberta (Fevereiro de 2018), suportando a AAL parte desses custos e com o apoio da CML.

Balanço (SNC ESNL)

174 Associação de Atletismo de Lisboa
1250-193 Lisboa
501158502

RUBRICAS	NOTAS	DATAS	
		2018	2017
ACTIVO			
Activo não corrente			
Activos fixos tangíveis		15.592,32	15.992,32
Bens património histórico e cultural		22.440,92	23.376,17
Propriedades de investimento			
Activos intangíveis			
Investimentos financeiros			
Fundadores/beneméritos/patrocinadores/doadores/associados/membros			
Activo corrente			
Inventários			
Clientes			
Adiantamentos a fornecedores			
Estado e outros entes públicos		159,26	80,51
Fundadores/beneméritos/patrocinadores/doadores/associados/membros			
Outras contas a receber			15.554,08
Diferimentos		297,38	297,38
Outros activos financeiros		2.175,66	2.175,66
Caixa e depósitos bancários		85.490,69	87.467,10
Total do activo ...		126.156,23	144.943,22
FUNDOS PATRIMONIAIS E PASSIVO			
Capital próprio			
Fundos			
Excedentes técnicos			
Reservas			
Resultados transitados		50.855,29	141,22
Excedentes de revalorização			
Outras variações nos fundos patrimoniais			
Resultado líquido do período		62.452,96	50.714,06
Total do fundo de capital...		113.308,25	50.855,28
Passivo			
Passivo não corrente			
Provisões			
Provisões específicas			
Financiamentos obtidos			
Outras contas a pagar			
Passivo corrente			
Fornecedores			
Adiantamentos de clientes			
Estado e outros entes públicos		625,36	1.537,57
Fundadores/beneméritos/patrocinadores/doadores/associados/membros			
Financiamentos obtidos		1.098,42	1.098,42
Diferimentos			
Outras contas a pagar		11.124,20	91.451,95
Outros passivos financeiros			
Total do passivo...		12.847,98	94.087,94
Total dos fundos patrimoniais e do passivo ...		126.156,23	144.943,22

Demonstração Resultados (SNC ESNL)

174 Associação de Atletismo de Lisboa
1250-193 Lisboa
501158502

RUBRICAS	NOTAS	PERIODOS	
		2018	2017
Vendas e serviços prestados		121.855,24	135.487,35
Subsídios,doações e legados à exploração		97.354,17	115.728,36
Trabalhos para a própria entidade			
Custo das mercadorias vendidas e das matérias consumidas			
Fornecimentos e serviços externos		125.026,32	154.198,17
Gastos com o pessoal		27.478,00	42.046,03
Imparidade de inventários (perdas/reversões)			
Imparidade de dívidas a receber (perdas/reversões)			
Provisões (aumentos/reduções)			
Provisões específicas (aumentos/reduções)			
Outras imparidades (perdas/reversões)			
Aumentos/reduções de justo valor			
Outros rendimentos e ganhos		175,73	298,89
Outros gastos e perdas		3.050,69	2.829,36
Resultado antes de depreciações, gastos de financiamento e impostos		63.830,13	52.441,04
Gastos/reversões de depreciação e de amortização		1.335,25	1.335,25
Resultado operacional (antes de gastos de financiamento e impostos)		62.494,88	51.105,79
Juros e rendimentos similares obtidos			
Juros e gastos similares suportados		41,92	391,73
Resultado antes de impostos		62.452,96	50.714,06
Imposto sobre o rendimento do período			
Resultado líquido do período		62.452,96	50.714,06

Contabilista Certificado

O Representante Legal

VI – RELATÓRIO E PARECER DO CONSELHO FISCAL



Relatório e Parecer do Conselho Fiscal

O presente relatório da atividade desenvolvida pelo Conselho Fiscal foi elaborado tendo em vista o cumprimento do estipulado legal e análise da documentação em anexo.

- 1- Balanço a 31 de dezembro de 2018;
- 2- Demonstração de Resultados de 2018;
- 3- Balancete Analítico dezembro 2018.

No cumprimento das competências que lhe estão legalmente atribuídas, o Conselho Fiscal desenvolveu várias atividades de que se destacam as seguintes:

- 1) Análise da documentação existente;
- 2) Ano de 2018 mais consentâneo com um normal desenrolar da atividade contabilística e registo de movimentos financeiros baseados em documentação justificativa das operações;
- 3) Acompanhamento da evolução da atividade da Associação de Atletismo de Lisboa, prestando especial atenção aos regulamentos e disposições legais, bem como ao protocolo com a entidade de contabilidade e gestão que representa hoje uma mais valia no rigor das contas apresentadas da Associação de Atletismo de Lisboa;
- 4) Zelar pela observância das disposições legais e regulamentares, bem como das políticas gerais, normas e práticas instituídas internamente, ressalvando o tratamento de dividas que transitavam de mandatos/anos anteriores;
- 5) Procedeu à análise dos resultados e das conclusões dos procedimentos contabilísticos, bem como das informações oportunamente prestadas relativamente a políticas e práticas contabilísticas. A AAL não regista dividas ao Estado e Segurança Social e mantém o estatuto de utilidade pública com sucesso. Saliento os saldos da maioria dos Associados que se encontram regularizados.
- 6) 2018 foi o ano de mais contas saldadas e regularizadas.
- 7) Neste sentido, os saldos apresentados, demonstram a estabilidade necessária para o cumprimento dos objetivos a que a Direção da Associação de Atletismo de Lisboa se propõe a executar.

Parecer do Conselho Fiscal

Merece especial relevo, o rigor na documentação suporte de movimentos e registos financeiros e contabilísticos, assim como seus justificativos durante o ano de 2018.

Face ao exposto, o Presidente do Conselho Fiscal é de opinião que as Demonstrações de Resultados, Balanço e Balancetes sobre o ano de 2018, estão de acordo com as disposições contabilísticas, legais e estatutárias aplicáveis, pelo que recomenda a sua discussão em Assembleia-Geral de Associados da Associação de Atletismo de Lisboa a realizar no próximo dia 11 de Abril de 2019.

Paulo Doce de Moura
Presidente do Conselho Fiscal da AAL